

OBSERVATOIRE DES RESSOURCERIES ET RECYCLERIES D'Auvergne-Rhône-Alpes

Enquête 2022 (données 2021)



RéSolution

Réseau Régional
des Ressourceries et Recycleries
AUVERGNE-RHÔNE-ALPES

avec le soutien de



La Région
Auvergne-Rhône-Alpes

SOMMAIRE

- ▶ MÉTHODOLOGIE DE L'ENQUÊTE P. 3
- ▶ LE RÉEMPLOI SOLIDAIRE EN AURA P. 4
- ▶ PROFIL & TERRITOIRE P. 5
- ▶ RÉDUCTION DES DÉCHETS P. 6
- ▶ RESSOURCES HUMAINES P. 7
- ▶ COLLECTE & VALORISATION P. 8
- ▶ VENTE & RÉEMPLOI P.11
- ▶ SENSIBILISATION P.12
- ▶ INNOVATION & IMPACT SOCIAL P.13
- ▶ RÉOLUTION : LE RÉSEAU RÉGIONAL DES RESSOURCERIES ET RECYCLERIES P.15
- ▶ LES RÉPONDANTS P.16

MÉTHODOLOGIE DE L'ENQUÊTE

L'ENQUÊTE 2022

34 structures sollicitées

29 répondants

21 questionnaires complets

8 questionnaires simplifiés

Le questionnaire 2022 a été conçu par le **Réseau National des Ressourceries (RNRR)**. Il a ensuite été diffusé **aux adhérents** du réseau national et des réseaux régionaux. Il comprend des données quantitatives et qualitatives permettant de comprendre les pratiques des structures, et **leur impact économique, social et environnemental**.

Afin de rendre le travail **plus représentatif**, en AuRA, **un questionnaire simplifié** a été créé pour collecter les données des structures n'ayant pas pu répondre à l'enquête initiale. Les chiffres sont issus des données des 29 structures, les pourcentages sont calculés sur les 21 répondants à l'enquête du RNRR.

En 2021, 24 structures avaient répondu à l'enquête. L'échantillon n'étant pas le même, les comparaisons ne sont malheureusement pas toujours possibles. Seules **les évolutions** en terme de proportions peuvent être étudiées.

LES RÉSEAUX EN 2022

201 adhérents au Réseau National dont 29 en AuRA

33 adhérents au Réseau Régional RéSolution

LE RÉEMPLOI SOLIDAIRE EN AURA

PARMI LES 29 RÉPONDANTS

Communes couvertes **1101**

Habitants **2 992 976**

37,3 % De la population de la Région

79

Structures de l'Économie Sociale et solidaire réalisant des actions participant à la **seconde vie des objets** en AuRA recensées par la CRESS Aura

59

Ressourceries et recycleries recensées en 2020 par l'observatoire **SINDRA**.

Objectifs SRADDET *

100 ressourceries sur le **territoire régional en 2025** pour **25 000 tonnes de déchets détournés**

RÉPARTITION GÉOGRAPHIQUE DES STRUCTURES SOLLICITÉES POUR L'ENQUÊTE :



*SRADDET = Schéma Régional d'Aménagement, de Développement Durable et d'Égalité des Territoires

PROFIL DES STRUCTURES & TERRITOIRE

83 % de Structures d'Insertion par l'Activité Économique (SIAE) dont **23** Ateliers Chantier et **1** Entreprise d'Insertion

4 Structures d'Emploi Pérenne

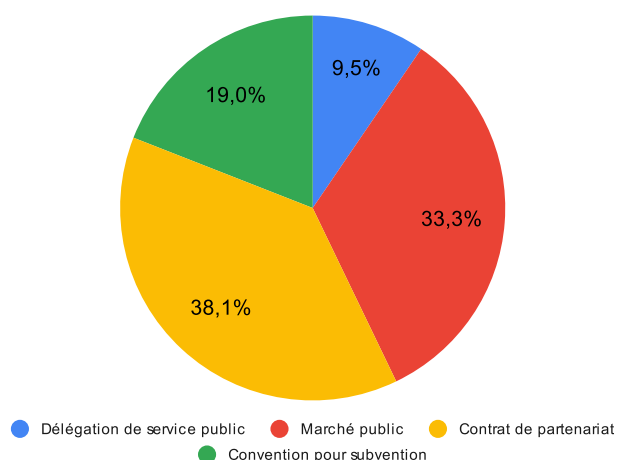
1 Établissement et service d'aide par le travail (ESAT)

27 Associations, **1** collectivité territoriale, **1** Société Coopérative d'Intérêt Collectif

Un lien fort avec les politiques publiques :

100 % des structures ont des liens formalisés avec une collectivité territoriale

Types de partenariats formalisés



Une gouvernance démocratique : 753 adhérents avec droit de vote **3895** Adhérents sans droit de vote

RÉDUCTION DES DÉCHETS

8515,8

tonnes d'objets et
matériaux collectées

3 757,7

tonnes réemployées ou
réutilisées

4 613,9

tonnes dirigées vers des filières
de recyclage

44 %

Taux de réemploi

3,5

Points de + qu'en
2020

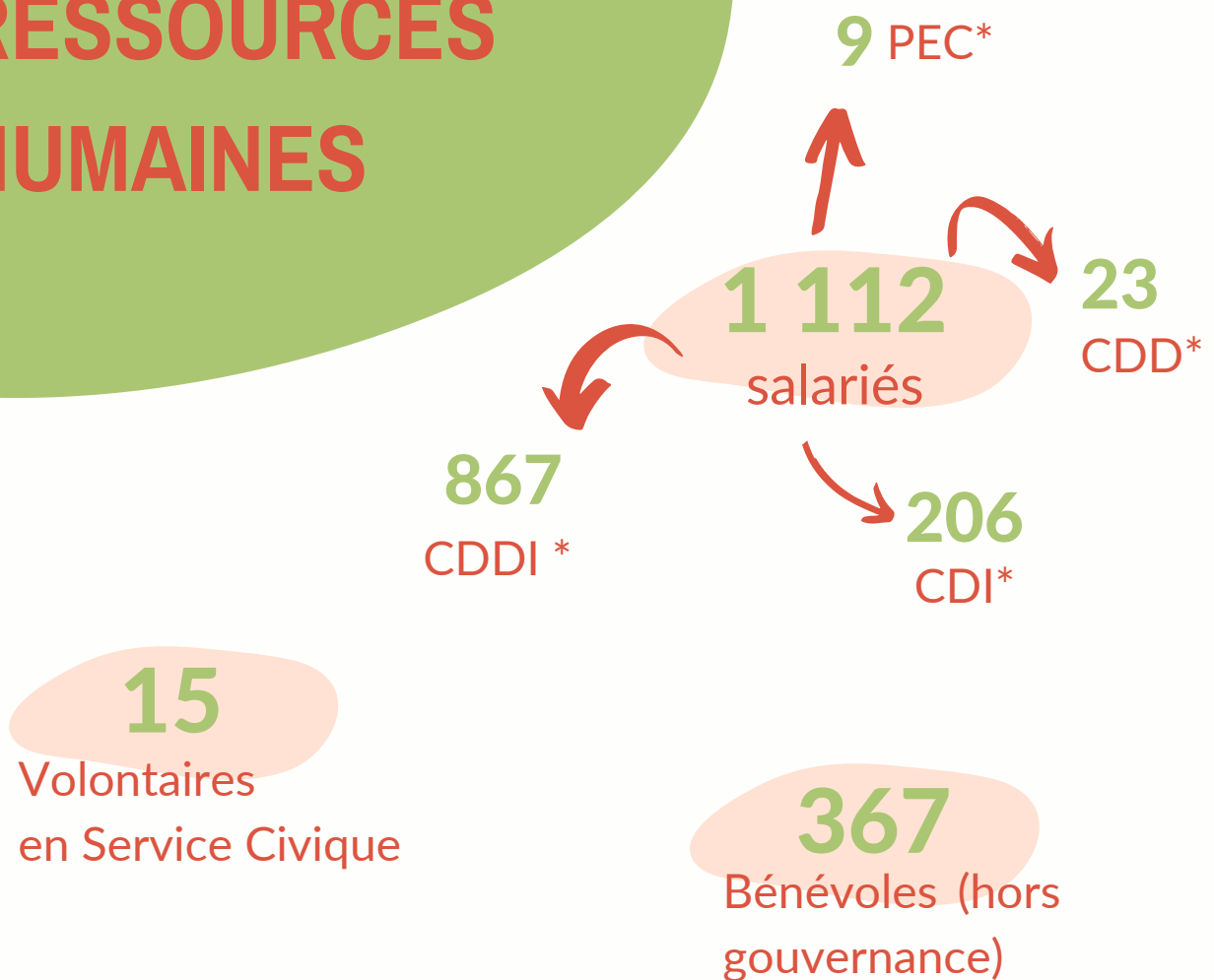
435,6

tonnes non valorisées
(déposées en déchèterie)

55,7 %

Taux de réemploi
hors textile

RESSOURCES HUMAINES



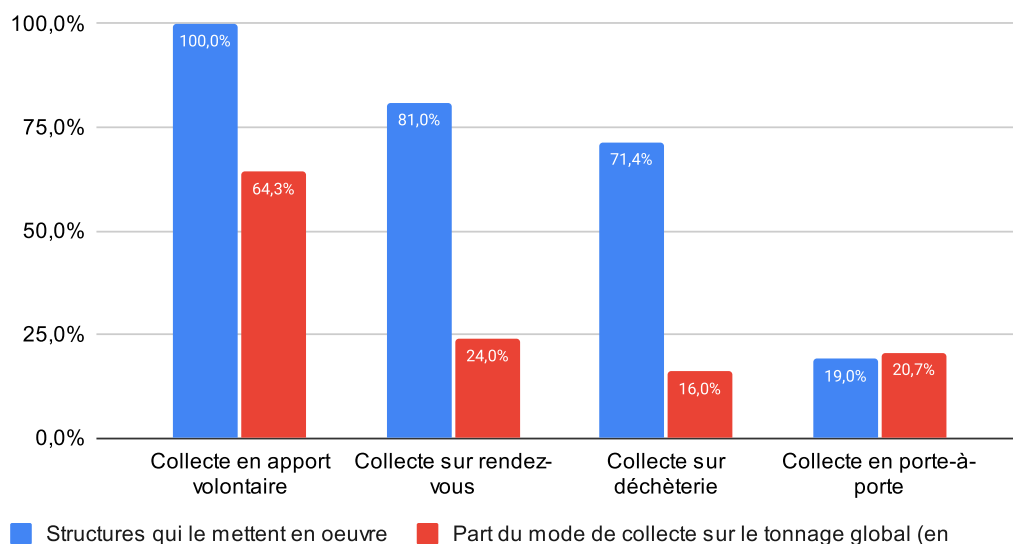
Un vecteur d'insertion socio-professionnelle : 56,6 % de sorties dites dynamiques (vers l'emploi durable ou vers un emploi de transition chez un employeur de droit commun), soit **491 personnes potentiellement sorties de la privation d'emploi.**

Légende :

- CDI = Contrat à Durée Indéterminée
- CDD = Contrat à Durée Déterminée
- PEC = Parcours Emploi Compétence
- CDDI = Contrat à Durée Déterminée d'Insertion

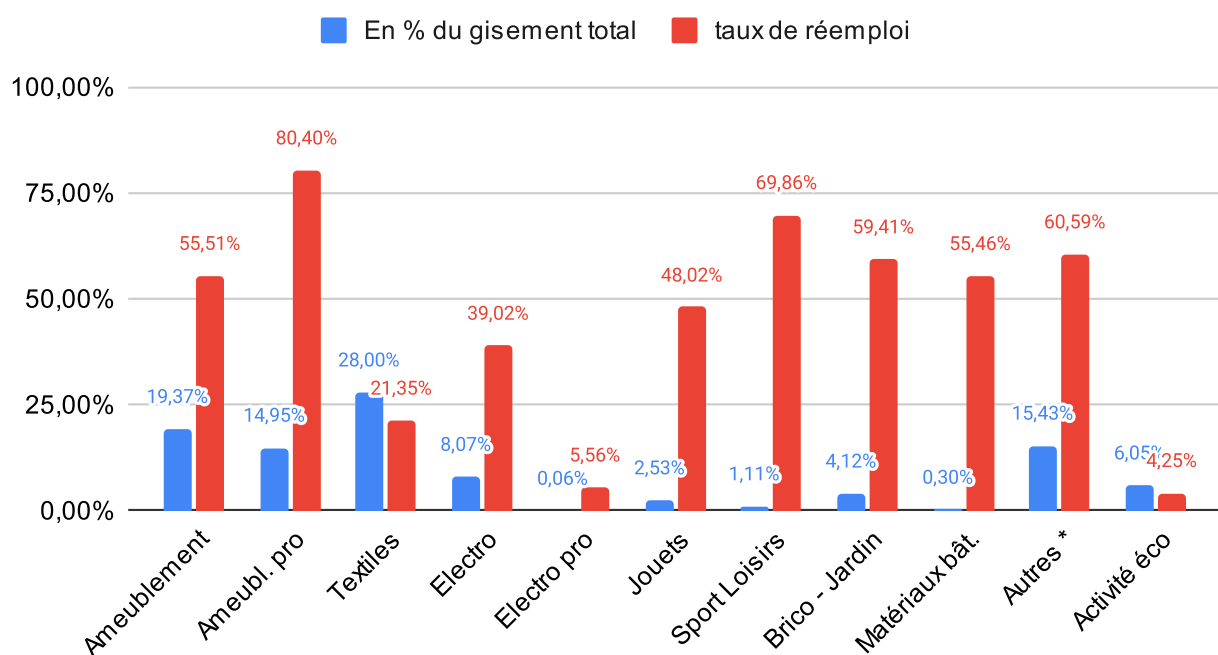
COLLECTE & VALORISATION

Modes de collecte et répartition des tonnages



La collecte en déchèterie augmente (+6 points en 2022) : La loi AGEC a rendu obligatoire pour les collectivités d'accepter la sollicitation d'un acteur de l'ESS souhaitant mettre en place un espace réemploi en déchèterie. Ce mode de collecte devrait donc continuer d'augmenter. L'enjeu est fort pour la qualité du gisement qui y est collecté.

Répartition du gisement et taux de réemploi



*Autres = Vaisselles, Bibelots, livres

TEXTILES : ÇA DÉBORDE !

Le textile est le **premier gisement collecté par les structures**. Il représente **28%** des flux collectés en AuRA. En 2021 (données 2020) ils représentaient **19,3 %** du tonnage total, soit **8,7 points** d'augmentation en 1 an. Or, les capacités des structures pour valoriser les textiles ne suivent pas forcément cette augmentation. Certaines **ne peuvent pas trier et mettre en vente l'intégralité du flux qu'elles collectent. De plus, la qualité du gisement baisse et la tendance va s'accélérer avec l'élargissement des consignes de collecte**. En 2022 l'éco-organisme Re-Fashion, qui organise la filière, a intégré à sa signalétique les textiles sales, usés et abimés, qui n'ont pas de potentiel de réemploi, afin de faire diminuer les textiles jetés avec les Ordures Ménagères et augmenter la part des textiles recyclés. Pour les ressourceries et recycleries, dont le cœur de métier est le réemploi, impossible d'absorber ces tonnages.

En conséquence ? Les structures doivent **travailler avec d'autres opérateurs spécialisés** dans le textile, à qui elles donnent ou vendent à bas coût une partie de ce qu'elles collectent, sans avoir réalisé la préparation au réemploi : **le taux de réemploi baisse**. De plus cette activité d'opérateur de collecte qui nécessite des ressources humaines et de stockage dédiées n'est aujourd'hui pas financée. **Le modèle économique du réemploi des textiles** est une problématique que l'on retrouve chez de nombreuses structures et qui sera un axe de travail important pour le réseau régional en 2023.

ÉQUIPEMENTS ÉLECTRIQUES ET ÉLECTRONIQUES : CAP SUR LE RÉEMPLOI

La quantité d'EEE captés par les ressourceries augmente, en 2021, ils représentaient 4,9% du gisement total collectés : soit **3,12 points d'augmentation en 1 an**. Pour l'instant **les EEE des professionnels sont très peu représentés** dans les flux des structures.

Réemployer les EEE nécessite **des compétences** et **un encadrement professionnels** particuliers (Habilitation Électrique), mais aussi la présence d'un **atelier équipé**, adapté pour les tester et les réparer, ainsi que la **surface de stockage** qui convient pour les pièces détachés nécessaires à la réparation. En 2022 : **57% des structures ont déclaré avoir un tel atelier et 29% ont déclaré y réaliser ponctuellement des grosses réparations**.

Les structures s'intéressent de plus en plus à ce gisement. L'objectif des réseaux régionaux et nationaux est d'**accompagner cette dynamique** en facilitant la diffusion des compétences, afin d'améliorer le taux de réemploi. Cela via des **échanges** entre structures et l'organisation d'**actions de formation**. Le Réseau National des Ressourceries et Recycleries, en **partenariat avec Ecologic** a recruté une **salariée dédiée à cette filière**. En 2022 a eu lieu la première sélection de **projets, lauréats de l'Appel à Manifestation d'Intérêt expérimental financé par Ecologic en partenariat avec le RNRR**, permettant la création et le développement d'atelier EEE. **3 structures ont été soutenues en AuRA**.

Les objectifs fixés par l'Etat dans la mise en œuvre d'un fonds réemploi sur cette filière sont ambitieux : **2 % des tonnes mises sur le marché en 2023** devront être réemployées, soit environ 12000 tonnes d'EEE ménagers et professionnels. Cela représente **1440 tonnes rapporté à la population d'Auvergne-Rhône-Alpes**.

ARTICLES DE SPORT ET LOISIRS, JEUX ET JOUETS, BRICOLAGE ET JARDIN : NOUVELLES FILIÈRES ET GRANDS ENJEUX

Deux nouvelles filières à Responsabilité Élargie du Producteurs, concernées par un fond réemploi, ont vu le jour fin 2022 : **les filières des Jeux et Jouets et des Articles de Bricolage et Jardin (non thermique) gérées par Ecomaison, ainsi que les Articles de Sport et Loisirs gérées par Ecologic.** Ces flux sont assez faibles en 2021 car **la plupart des structures ne les comptabilisaient pas séparativement.** La mise en place de ces filières fin 2022 devrait permettre : une **meilleure traçabilité**, une **augmentation des gisements captés** grâce à l'obligation de leur reprise par les distributeurs de produits neufs, ainsi que la **création d'une filière de recyclage dédiée.** Les structures du réemploi devront rester attentives à la qualité de ce nouveau gisement, dont le **potentiel de réemploi est incertain.**

L'enquête révèle également que **certaines structures commencent à collecter des produits et matériaux de construction du secteur du bâtiment,** secteur qui est le plus gros producteur de déchets en France. D'ailleurs, **plusieurs projets de recycleries spécialisées : des matériauthèques ont vu le jour en 2022,** ou bien devraient ouvrir en 2023. Une bonne nouvelle pour la réduction des déchets en AuRA !

Les "autres" gisements : Livres, Bibelots et vaisselle, qui représentent 15% des flux totaux collectés, ne sont toujours pas concernés par une ou plusieurs filières REP, si **leur taux de réemploi est très satisfaisant (60%),** ils représentent le **principal flux non valorisé,** déposé en déchèterie (8%), dont la quasi totalité **est composée de bibelots et vaisselle,** puisqu'il existe de nombreux repreneurs pour les livres, tel que RecycLivre. **A quand une filière REP responsable du recyclage de ces objets ?**

TRAÇABILITÉ

Logiciels de traçabilité

O - Ressource

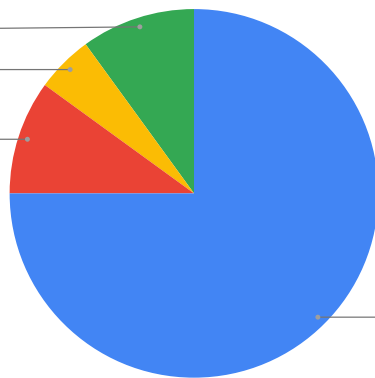
10,0%

TF shop

5,0%

Tableur type excel

10,0%



95% des structures réalisent la **traçabilité** des flux entrants et sortants.

AUTRES SERVICES DE VALORISATION

- ▶ De nombreuses actions d'Upcycling (surcyclage)
- ▶ Création d'un marque durable de produits surcyclés
- ▶ Quelques espaces matériauthèques
- ▶ Plusieurs ateliers cycles
- ▶ Plusieurs ateliers de maroquinerie avec des chutes de cuir réutilisées
- ▶ 2 expérimentations avec des designers
- ▶ 1 Atelier de transformation du plastique : Jurassik Plastik
- ▶ Plusieurs ateliers bois

VENTE & RÉEMPLOI

45
boutiques

1 688
heures d'ouverture
annuelle (en moyenne)

355 m²
Taille du magasin
(en moyenne)

52,4 %
des structures
ont une activité
de vente en ligne

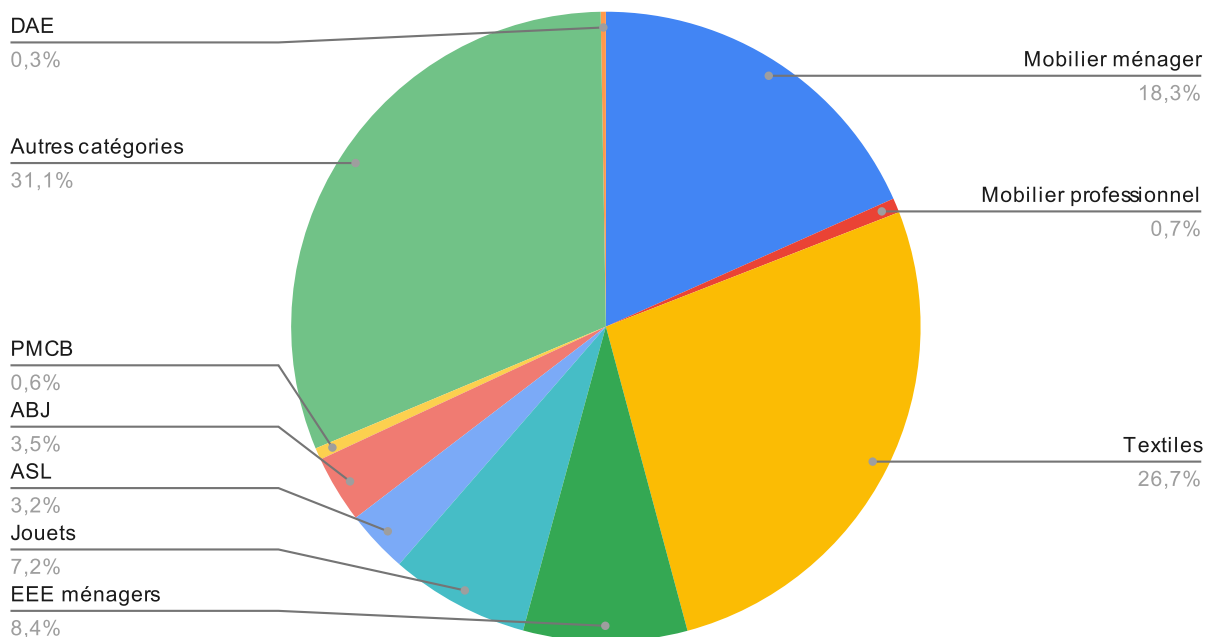
3 860 563 €
Chiffre d'affaires total
pour la vente

62 %
des structures donnent une
partie des objets qu'elles
collectent

43 %
des structures proposent un
espace de gratuité dans leur
boutique

133 123 €
Chiffre d'affaires moyen
pour la vente

Répartition des ventes selon la catégorie d'objet



SENSIBILISATION

1 098 actions de sensibilisation

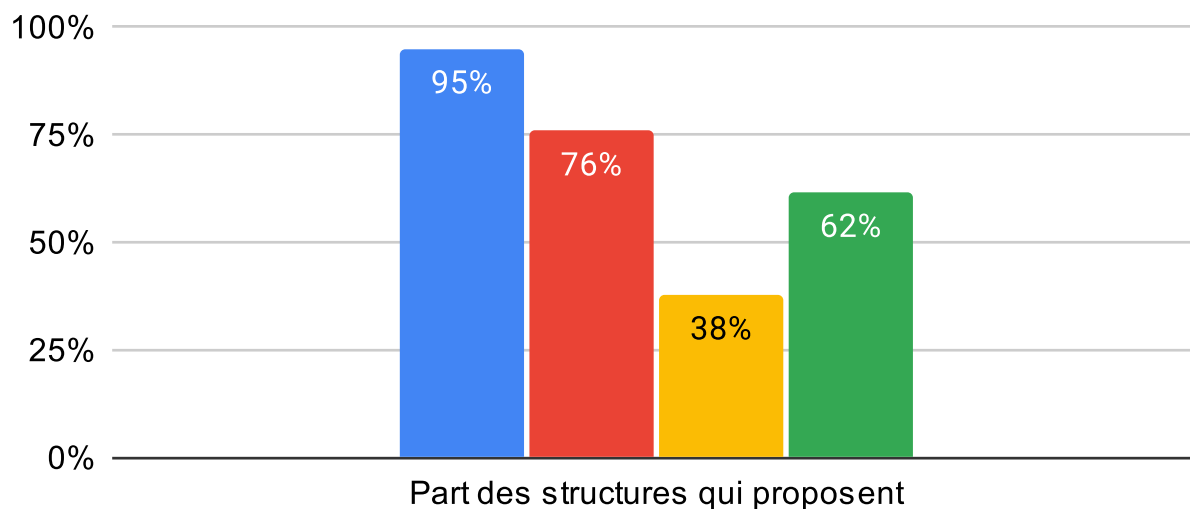
15 005 personnes sensibilisées par des animations dans la ressourcerie et à l'extérieur

683 personnes touchées par les actions auprès des bailleurs sociaux (collectes, ateliers créatifs, ateliers de réparation de vélo...)

28% des structures ont mis en place un Repair Café

Les actions de sensibilisation réalisées

■ Des visites de la Ressourcerie ■ Des animations ■ Des ateliers
■ Des actions auprès des bailleurs sociaux



INNOVATION & IMPACT SOCIAL

"Hors le geste d'achat, la ressourcerie est un lieu "naturel" de rencontres, d'échanges, de solidarité" **Acora**

"La Recyclerie est un acteur incontournable du tissu associatif local, elle participe aux événements, fournit des équipements, fait des dons aux personnes dans le besoin, etc." **SIEL**

347

partenaires associatifs
sur le territoire

47%

des structures participent à
des actions d'innovation.

95

personnes accueillies
(via l'Espace de Vie Sociale, les clubs de prévention et mission locale, les Travaux d'Intérêt Général, etc.)

"Les activités de la Recyclerie sont des supports propices à l'innovation car le réemploi invite à penser et faire autrement, en partant d'objets de seconde main, il permet de nouer des partenariats avec des acteurs divers et variés, de créer des synergies locales." **SIEL**

Exemples de projets mis en œuvre par les structures et ayant un impact social fort sur le territoire :

- Projet de **ressourcerie itinérante** permettant d'apporter des solutions de réemploi dans les zones rurales
- Mise en place d'un **café associatif** à la ressourcerie
- Organisation d'**événements conviviaux** a destination des habitants du territoire et des salariés

Exemples de projets réalisés en coopération avec d'autres acteurs locaux :

- Participation à des **actions de politiques de la ville** en coopération avec le **bailleur social** ou les associations qui proposent des **activités pour les jeunes** du quartier
- Participation à des **projets de fablabs**, à des Hackatons
- Participation à un **Pôle Territorial de Coopération Economique dédié à l'économie circulaire**
- Participation à une **Société Coopérative d'Intérêt Collectif** avec les autres acteurs associatifs du territoire
- Participation aux **actions dans les tiers - lieux**

RÉSOLUTION : LE RÉSEAU RÉGIONAL DES RESSOURCERIES ET RECYCLERIES

L'ASSOCIATION

Le réseau, créé en 2014, est une association qui a pour **but de fédérer, représenter et accompagner les acteurs du réemploi solidaire**. Ses adhérents, ressourceries ou recycleries, se mobilisent bénévolement au sein du Conseil d'Administration et prennent en charge sa gouvernance.

SES MISSIONS

- Le réseau **promeut le réemploi solidaire** et les initiatives de ses adhérents en AuRA.
- Il met son expertise au service de porteurs de projets pour **permettre l'implantation de nouveaux projets** sur le territoire régional.
- Il accompagne la **montée en compétences et l'échange de bonnes pratiques** entre les professionnels en organisant des actions de formations et des échanges.
- Il **développe des collaborations** afin de permettre à ses adhérents de s'inscrire dans une **dynamique partenariale** avec l'ensemble des partenaires impliqués dans la réduction des déchets et il participe à **l'action de plaidoyer** en faveur du réemploi solidaire
- Enfin, il assure un travail de veille, de collecte et de traitement des informations relatives au réemploi solidaire et **participe à l'amélioration de la connaissance du secteur**.

CONTACT



<https://www.ressourceries-aura.fr>



coordination.4raura@gmail.com



07 69 12 51 01



LES RÉPONDANTS

UN GRAND MERCI À EUX !

- Recyclerie Dombes Val de Saône
- Ressourcerie du Pays d'Issoire
- Ressourcerie Trimaran
- Ressourcerie Passiflore
- Ressourcerie en Combrailles
- Ressourcerie Pays Bièvre Valloire
- Recyclerie Fibr'Ethik
- Ressourcerie des Monts du Lyonnais - Le Bon Plan
- Ressourcerie PA-ISS
- Ressourcerie JeRecycle Parc
- Ressourcerie SIEL
- Recyclerie Les Chantiers Valoristes
- Ressourcerie Emplois Verts Pays Voironnais
- Ressourcerie Tremplin Horizon
- Ressourcerie ACORA
- Ressourcerie AXED
- Ressourcerie Chrysalide
- Ressourcerie 3R la Triades
- Ressourcerie ALFA3A - Pays de Gex Agglo
- Ressourcerie Ulisse
- Ressourcerie Rhône Emplois Et Développements (REED)
- Ressourcerie ECATE
- Ressourcerie du Groupe Solid'Aire
- Recyclerie Atelier RE-NEE
- Recyclerie la RENOVERIE
- Recyclerie l'Or des bennes
- Ressourcerie du Pays de l'Arbresle (REPA'AR)
- Recyclerie nouvelle'R
- Ressourcerie Bazar sans frontière